

## घटपूजा आणि नवरात्र – एक पुरातत्त्वीय आढावा

डॉ. मंजिरी भालेराव

सहयोगी प्राध्यापिका (भारतीयविद्या)

श्री बालमुकुंद लोहिया संस्कृत आणि भारतीयविद्या अध्ययन केंद्र,

टिळक महाराष्ट्र विद्यापीठ, पुणे .

[manjirib24@gmail.com](mailto:manjirib24@gmail.com), 9422010782

भारतीय परंपरेत घट किंवा कुंभ अनेक ठिकाणी वापरले जातात. बरेचदा पूजा प्रसंगी या घटाचा वापर अपरिहार्य असतो. नवरात्र या सणाच्या वेळेस देशातल्या अनेक प्रांतात घट बसवून त्यात माती भरून त्यात धान्य पेरले जाते. खरे तर नऊ दिवस साजरा करायचा तो सण तसेच, देवीच्या नऊ रूपांची उपासना करण्याचा सण अशी आपली नवरात्राची व्याख्या असते. अश्विन शुद्ध प्रतिपदेस या व्रताचा प्रारंभ होतो. या काळात घरोघरी घट बसवले जातात त्याचप्रमाणे दर दिवशी एक अशी माळही चढवली जाते. काही भक्त उपवास करून , सप्तशती ग्रंथाचे पठण करून हे व्रत पूर्ण करतात. हे सगळे देवीची किंवा शक्तीची पूजा, तिच्या विविध रूपांची पूजा करण्यासाठी सुरु आहे असे मानले जाते. पण या मागची प्रतिक्रिया काय असेल याचा विचार होऊन ती समजून घेणेही आवश्यक आहे. तसेच या सर्व परंपरांची प्राचीनता काय आहे हे पाहणेसुद्धा आवश्यक आहे. या लेखात या आणि अशा अनेक परंपरांचा पुरातत्त्वीय आढावा घ्यायचा प्रयत्न केला आहे.

भारतातील बरेच सण आणि उत्सव हे अगदी प्राचीन काळापासून साजरे केले जातात. त्यातील काहींच्या ऐतिहासिकतेचे पुरावे मिळतात तर काहींचे मिळत नाहीत. नवरात्र हा असाच एक सण आहे. या सणाच्या प्राचीनतेबद्दल तसे ऐतिहासिक काळातले पुरावे नसले तरी हा सण का साजरा करायचा या बद्दल सामान्य लोकांच्या मनात कोणताही गोंधळ नाहीये. सर्वांना हे माहित असते की ही शक्तीची, मातेची पूजा आहे, सृजनतेची पूजा आहे. त्यामुळे घटातून येणारे धान्य, देवतांची नऊ दिवस पूजा इ. गोष्टी नित्यनियमाने केल्या जातात. या सर्व गोष्टींची प्राचीनता काय असेल याचा विचारही करायची गरज पडत नाही कारण अनेको शेकडो वर्षे हे चालू आहे असा गाढ विश्वास असतो. पण जर एखाद्या संस्कृतीच्या अभ्यासकाच्या नजरेतून या विधींकडे पाहिले तर काही शेकडो नाही तर हजारो वर्ष या प्रकारची पूजा होत असावी असे दिसते. अशा पूजाविधींच्या मागच्या संकल्पनांचा अर्थ समजावून घेण्यासाठी अगदी आदिमानवाच्या काळात जावे लागते.

उत्तर पुराश्मयुगातील आणि मध्याश्मयुगातील (इ.स. पूर्व सुमारे १५ ,००० ते ५ ,००० वर्षांपूर्वी) मानवाच्या श्रद्धा जाणून घेताना असे लक्षात येते की त्यांची अशी समजूत असावी कि मृत्युनंतर ती व्यक्ती परत आपल्या आईच्या पोटात जाते. त्यामुळे मृताच्या शरीराचे दफन करताना त्याचे हात पाय पोटाशी घेऊन शरीर पुरत असत. ज्या प्रकारे मूल आईच्या पोटात हात पाय पोटाशी घेऊन असते तशीच ही अवस्था असे (ढवळीकर २०१७ : ७९). मूल पोटात असताना स्त्रीचे पोट मोठे म्हणजे एखाद्या कुंभ किंवा घटासारखे दिसते आणि नंतर त्या घटासारख्या पोटातून बाळ जन्माला येते. त्यामुळे कुंभ किंवा घट हे स्त्रीच्या गर्भाशयाचे – ज्यातून नव्याची उत्पत्ती होते – प्रतिक मानले गेले. त्यामुळे जर एखाद्या व्यक्तीला मृत्युनंतर परत जन्म घ्यायचा असेल तर त्याला त्याच्या आईच्या पोटात जाण्याशिवाय पर्याय नाही. म्हणून त्याला पोटासारख्या दिसणाऱ्या घटात पुरण्याची पद्धत रूढ झाली. काही वेळेस मोठ्या आकाराचे कुंभ या दफनासाठी वापरले जात. लहान मुलांच्या दफनासाठी दोन कुंभ पुरेसे

होत असत पण मोठ्या माणसांना दोन ते तीन कुम्भांच्या मदतीने पुरत असत. या कुम्भांची तोंडे एकमेकासमोर ठेऊन हे दफन तयार होत असे.(चित्र १)

सिंधू संस्कृती आणि नंतरच्या काळातही (इ.स. पूर्व सुमारे २५०० वर्षे) दफनांच्या आत कुम्भामध्ये अस्थी ठेवलेल्याही आढळतात(ढवळीकर २०१७ : १३०). यापैकी काही कुम्भांवर सुरेख नक्षीकाम केलेले आढळते. त्यामध्ये मोराची आणि इतर प्राण्यांची चित्रेही असत. त्यावरून अनेक संशोधकांनी या चित्रांचा अर्थ अनेक प्रकारे लावायचा प्रयत्न केला आहे. पुढे ताम्रापाषाणयुगीन आणि महापाषाणयुगीन दफनातही मोठ्या आकाराच्या कुंभात हात पाय दुमडून,मृत व्यक्तीला पुरत असत. महाराष्ट्रात दायमाबाद, चांडोली, नेवासे, इनामगाव या ठिकाणी अशा प्रकारची दफने सापडली आहेत. तामिळनाडूमधील आदिचन्नलूर या ठिकाणी झालेल्या महापाषाणयुगीन स्थळाच्या उत्खननात अशा प्रकारची कुंभातील दफने खूप मोठ्या प्रमाणावर सापडली. या ठिकाणी इ.स. पूर्व १८०० पासूनचे अवशेष मिळाले आहेत. यामध्ये १६९ च्या आसपास कुंभातील दफने सापडली आहेत. (Ghosh १९८९:२६६) यावरून लक्षात येते की त्या मृत व्यक्तींना परत त्यांच्या आईच्या उदरातून जन्म मिळण्यासाठी केलेली ही सोय होती. नंतरच्या काळात जसे शंकराचार्यांनी म्हटले

पुनरपि जननं पुनरपि मरणम् ।

पुनरपि जननी जठरे शयनम्॥

तसाच विचार ही ३८०० वर्षांपूर्वीची माणसे करीत होती असे म्हणले तर चुकीचे ठरणार नाही (ढवळीकर १९८९:२४८).

या संबंधीचा साहित्यिक पुरावा पाहत असताना असे दिसते की कुं म्हणजे पृथ्वी आणि कुंभ म्हणजे या पृथ्विद्रव्यापासून म्हणजे मातीपासून बनवलेले पात्र. स्त्री हे मातृत्वाचे व्यष्टिरूप आहे तर पृथ्वी त्याच तत्त्वाचे समष्टिरूप आहे. त्यामुळे जसा मातृरूप कुंभातून नवसर्जनाचा सोहळा साजरा होतो तसाच तो मातीच्या कुंभातून नवीन अंकुर फुटूनही साजरा होतो. यजुर्वेदाच्या वाजसनेयी संहितेमध्ये (१९.८७) कुम्भालाच सर्जनाचे कारण मानले आहे. स्त्रीच्या गर्भाशयालाच कुंभ म्हटले असून तो दैवी सर्जक सामर्थ्याने युक्त असतो असा भाव या मंत्रातून व्यक्त होतो. अथर्ववेदात असे म्हटले आहे कालतत्त्वाच्या योनीतच पूर्ण कुंभ विहित असतो. हा कुम्भरूप गर्भाशयच या अनंत सृष्टीचा निर्माता मानला गेला आहे. प्रत्येक जीव या गर्भाशयरूपी जलामध्ये आकार घेतो आणि काही काळ या जीवनाचा अनुभव घेऊन परत या दैवी कुंभात प्रविष्ट होतो (भा. सं.को. २.३७५).

नवरात्रातील घटस्थापना ही कुंभातील मातृरूपतेचाच एक अविष्कार आहे. नवरात्रातील घट आणि त्यामधून येणारे अंकुर हे खरे तर या नवीन जन्माचे प्रतिक आहे. मातेच्या उदरात नवीन जीव निर्माण करण्याची शक्ती असते तशीच पृथ्वीच्या पोटात (पर्यायाने घटातल्या मातीतही) नवीन जीवन (धान्य, वनस्पती) निर्माण करायची शक्ती असते. या शक्तीवर मानवाला कधीच ताबा मिळवता आला नाही. त्यामुळे ज्यांच्यावर आपला उदरनिर्वाह, तसेच पुढची पिढी निर्माण होणे आधारित आहे आणि त्या गोष्टी आपल्या आवाक्याच्या बाहेर आहेत, त्या शक्तीची किंबहुना त्या सृजनतेच्या व प्रजोत्पादनाच्या शक्तीची उपासना आणि आराधना करण्याशिवाय माणसाच्या हातात काहीच नव्हते. त्याच बरोबर या शक्तीमुळे मानवाच्या आयुष्यात आलेल्या समृद्धीसाठीही कृतज्ञता व्यक्त करायची होती. अशा प्रकारची सृजनतेची उपासना अतिशय प्राचीन काळापासून मानवाने केली असावी असे मानणे चुकीचे ठरणार नाही. मातेच्या उदरात नऊ महिने मूल राहते आणि नंतर जन्म घेते. त्या नऊ महिन्यांचे प्रतिकात्मक रीतीने नऊ दिवस समजून ते नऊ दिवस आणि नऊ रात्री हा सृजनाचा उत्सव मानवाने साजरा करणे हे अगदी स्वाभाविकच होते. त्याचप्रमाणे या काळात घरात कुंभ किंवा घट बसवून त्यामध्ये माती, धान्य आणि पाणी घालून नवीन धान्याचे अंकुर येऊ देणे म्हणजे परत सृजनाची, उत्पादनाच्या प्रक्रियेची उपासना

आहे. महाराष्ट्रात या नऊ दिवसात हे सर्व करताना रोज कुमारीची पूजा करून तिला भोजन देतात. तिच्या आयुष्यात नंतर येणाऱ्या सृजनतेची ही आराधना असते.

भारताच्या विविध प्रांतात या उपासनेचे विविध प्रकार पाहायला मिळतात. गुजरातमध्ये गरबा हे नृत्य केले जाते. यामध्ये एका छोट्या घटात एक दिवा लावून त्याभोवती फेर धरतात. यामध्ये 'गरबा' हा शब्दही 'गर्भ' या शब्दाचे आधुनिक रूप आहे. छोट्या घटातला तो दिवा म्हणजे गर्भाशयातील जीवच आहे अशी कल्पना आहे(भा. सं.को. २.७३८). कर्नाटकात अशाच प्रकारचे नृत्य 'करगा' नावाने प्रसिद्ध आहे. या लोकांनृत्याठी कुंभाची हीच प्रतिकात्मता दिसून येते(भा. सं.को. २.९९- १००).

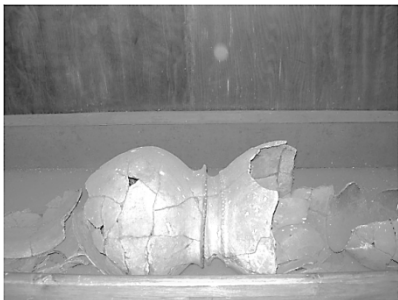
भारतीय परंपरेत या सर्व प्रक्रियेच्या, संकल्पनात्मक विकासाच्या नोंदी जरी नसल्या तरी उपासनेतून, धार्मिक विधींमधून आणि व्रत- उत्सवातून या अमूर्त संकल्पना सहज समजून घेता येतात. त्याच बरोबर प्राचीन भारतीय कलेत याचे सुरेख चित्रण पाहायला मिळते. बौद्ध, हिंदू आणि जैन कलेत या प्राचीन संकल्पनांना अतिशय महत्त्व दिले आहे. इ.स. पूर्व २०० ते १०० या काळात निर्माण झालेल्या भारहूत, सांची येथील स्तूपांवर दिसणारे पूर्णघट(चित्र २,३) आणि त्यातून निघालेल्या वेली, त्यांच्यावर असणारे दाग-दागिने, फळे – फुले यावरून ही पूर्णघटाची संकल्पनाच इथे चित्रित केली आहे हे लक्षात येते(माटे १९९८:१९). भारतीय कलेत पुढे पूर्ण घट हे एक शुभचिन्हच बनलेले दिसते. काळाच्या ओघात लोकप्रिय झालेल्या सत्यनारायण या पूजेत जो कलश ठेवला जातो त्यातही एक नारळ (जे मानवाचे प्रतिक आहे) आणि बाजूने पाने असतात. इथेही परत सृजनता आणि त्यातून येणारी समृद्धी हेच सुचवले जाते.

अशा प्रकारे अतिशय प्राचीन काळापासून ही सृजनतेची आणि समृद्धीची पूजा सुरू आहे. तसेच या निसर्गाप्रती कृतज्ञ राहून भविष्यातही ही समृद्धी कायम राहण्यासाठीची आराधना सुरू आहे. भारतीय समाज एक परंपरा म्हणून हा सण साजरा करतोच. पण जर त्याचा उगम, त्यामागची संकल्पना, प्रतिकात्मकता आणि साजरा करणाऱ्या पद्धतींची मुळातून माहिती घेतली तर या सणाच्या मागचा हजारो वर्षांचा इतिहास आणि त्याची प्रतीकात्मकता समजून घेता येईल.

## संदर्भ :

- १) जोशी, महादेवशास्त्री (१९६४) भारतीय संस्कृती कोश, भारतीय संस्कृती कोश मंडळ, पुणे
- २) ढवळीकर, म. के. (२०१७) भारताची कुळकथा, राजहंस प्रकाशन, पुणे
- ३) Ghosh, A. (1989) *Encyclopaedia of Indian Archaeology*, Vol. 1, Munshiram Manoharlal Pub. Pvt. Ltd. New Delhi.
- ४) माटे, म. श्री. (१९९८) प्राचीन कलाभारती, कॉटिनेंटल प्रकाशन, पुणे

चित्रे -



(चित्र १) कुम्भातले दफन (सौजन्य डेक्कन कॉलेज संग्रहालय)



(चित्र २) पूर्ण घट असलेला स्तंभ, स्तूप क्र. २, सांची



(चित्र ३) पूर्ण घट आणि त्यातून येणारे झाड, भारत स्तूप, मध्य प्रदेश